

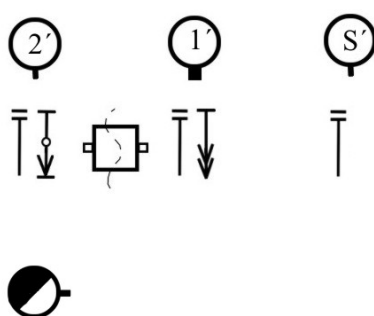
Cvičební řád jednotek požární ochrany – technický výcvik

Název: Jednoduché útočné vedení s pěnou na příměšovač Útočný proud s pěnou na příměšovač	Metodický list číslo	7 DR3
	<i>Vydáno dne: 5. března 2007</i>	Stran: 2

I.

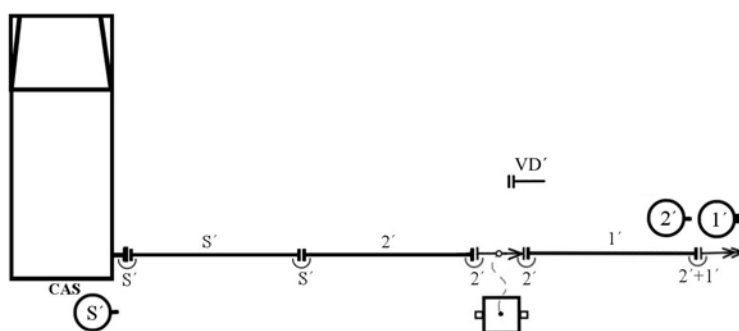
Jednoduché útočné vedení s pěnou na příměšovač

1) Základní postavení:



2) Povel VD: „Družstvo, stroj CAS, vodní zdroj vlastní, jednoduché vedení s těžkou pěnou na příměšovač, cíl nadzemní nádrž, 3C, VPŘED!“.

3) Schéma bojového rozvinutí:



4) Strojník, číslo 2 a číslo 1 rozvine hadice. Číslo 1 nese v levé ruce pěnotvornou proudnici, hadici C a v pravé ruce nese kanystr s pěnidlem společně s číslem 2. Číslo 2 nese v pravé ruce příměšovač, hadici C a v levé ruce společně s číslem 1 kanystr s pěnidlem a savičku.

5) Obsluhu příměšovače a doplňování pěnidla provádí ten, koho určí VD.

6) Po ukončení hašení pěnou se na pokyn VD provede proplach hadicového vedení. Savičku z kanystru vytahuje obsluha příměšovače, případně číslo 2.

II.

Útočný proud s pěnou na příměšovač

7) Družstvo 1+3 může jednoduché vedení s pěnou na příměšovač využít i jako první nebo další proud od dopravního vedení, které vytvořilo jiné družstvo nebo dopravní vedení vytvořené v první fázi požárního útoku, s tím, že první hadici od rozdělovače rozkládá číslo 2. Tohoto způsobu se využívá u provedení tzv. trojnásobné požární ochrany.

8) Obsluhu příměšovače a doplňování pěnidla provádí ten, koho určí VD.

9) Po ukončení hašení pěnou se na pokyn VD provede proplach hadicového vedení. Savičku z kanystru vytahuje obsluha příměšovače, případně číslo 2.