

**Cvičební řád jednotek požární ochrany – technický výcvik**

Název:

**První proud vytvořený pomocí přenosného navijáku C**

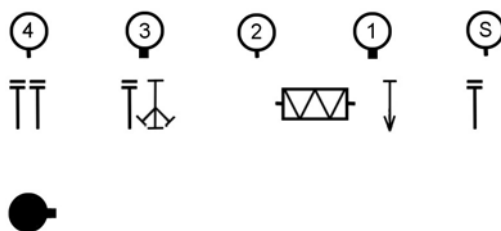
Metodický list číslo

**14**  
**DR5**

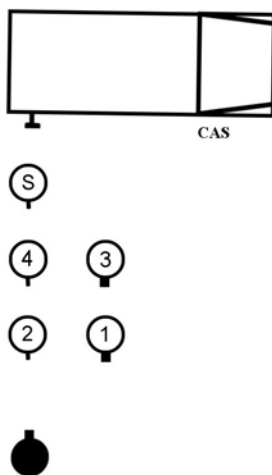
Vydáno dne: 5. března 2007

Stran: 2

1) Základní postavení:

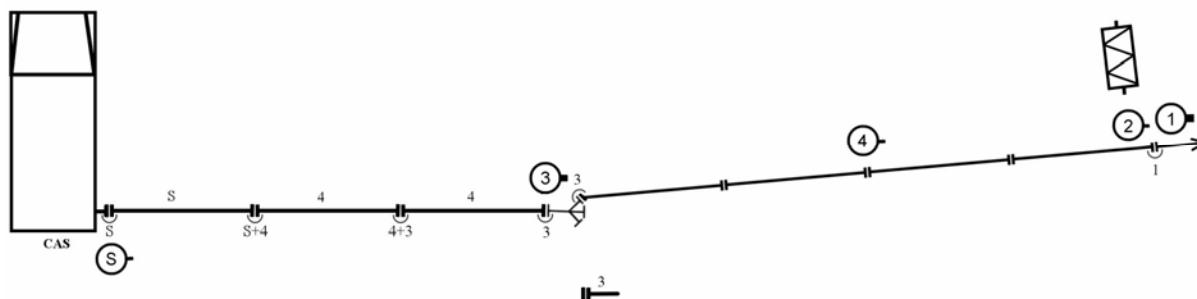


2) Výchozí postavení:



3) Povel VD: „Družstvo, stroj *CAS*, vodní zdroj *vlastní*, rozdělovač, *3B*, směr *přímý*, první proud s přenosným navijákem, cíl *levý okraj budovy, 4C*, VPŘED!“.

4) Schéma bojového rozvinutí:



5) Číslo 1 a 2 se vybaví přenosným navijákem z vozidla a od rozdělovače utvoří první proud tak, že odvinou počet hadic podle povelu VD z navijáku a číslo 1 připojí proudnici C. Číslo 4 rovná hadice.

6) Provedení druhého proudu:

a) Povel VD: „Druhý proud, cíl *pravý okraj budovy*, 3C, VPŘED!“.

b) Provedení: Číslo 3 a číslo 4 se vrátí k CAS pro nářadí a utvoří druhý proud.

7) Místo útočného proudu C lze použít útočný proud B. Činnost čísel 1 a 2 je stejná. Číslo 3 odpojí přechod B/C z prostředního výtokového hrdla rozdělovače a připojí jej na levé hrdlo. Dále číslo 3 na prostřední výtokové hrdlo rozdělovače připojí hadici útočného proudu B a na signalizaci čísla 1 pustí vodu a zůstává u rozdělovače. Číslo 4 rovná hadice a poté odejde do útočného postavení, kde pomáhá číslům 1 a 2 při manipulaci s proudem. Druhý proud C družstvo 1+5 netvoří, ale počítá se s možností, že druhý (případně třetí) proud podle potřeby utvoří další družstvo 1+3 nebo 1+5.

8) Místo přenosného navijáku mohou být použity také hadicové koše (viz metodický list č. 16/DR5).