

<i>Ministerstvo vnitra – generální ředitelství Hasičského záchranného sboru České republiky</i>		
Cvičební řád jednotek požární ochrany – pořadový výcvik		
<i>Název:</i> Ustanovení o státní vlajce a praporu	Metodický list číslo	12 PŘV
	<i>Vydáno dne 16. 12. 2005</i>	<i>Stran: 3</i>

I.

Obecné zásady

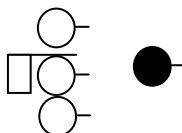
1) Vyvěšená státní vlajka¹ musí být umístěna před budovou nebo na čelní straně budovy na důstojném a viditelném místě, dostupném pro případ její obměny. Při svislém umístění státní vlajky je při čelním pohledu na objekt, na němž je státní vlajka umístěna, bílá barva vždy vlevo a modrý klín směřuje vždy dolů.

2) Státní vlajka může být v noci osvětlena zvláštním světlem. Státní vlajka musí být chráněna před zcizením nebo úmyslným poškozením, nesmí být vyvěšena v poškozeném nebo znečištěném stavu. Státní vlajce nesené v čele průvodu, slavnostně vztyčované a snímané se vzdává pocta v souladu s ustanoveními metodického listu č. 9/PŘV.

3) Při slavnostních nástupech se ke státní vlajce trvale určuje praporečník, zpravidla dva strážní a velitel. Společně tvoří čestnou jednotku.



4) Státní vlajku lze přinášet a odnášet společně tak, že vpředu jde velitel čestné jednotky, za ním praporečník a po jeho bocích dva strážní.



5) K nastoupenému tvaru se státní vlajka a prapor přináší vždy rozvinuty. Za přesunu jsou zpravidla uloženy v obalu. Čestná jednotka je ustrojena ve slavnostních stejnokrojích doplněných bílými rukavicemi. Ústroj může být jednotně doplněna bílým opaskem, popř. přilbou. Místo obuvi ke slavnostnímu stejnokroji (polobotky) může být nošena jednotná holeňová obuv.

II.

Držení a nesení státní vlajky

6) Ve tvaru na místě drží praporečník státní vlajku ve volně spuštěné pravé ruce hřbetem dopředu a objímá žerď palcem zezadu, přičemž je palec nahoře. Konec žerdi je opřen kolmo o zem u středu chodidla pravé nohy z vnější strany.

¹ Pravidla užívání státní vlajky jsou uvedena v § 7 až 9 zákona č. 352/2001 Sb., o užívání státních symbolů České republiky a o změně některých zákonů.

7) Před pochodem dá praporečník na návěští „pochodem“ státní vlajku na levé rameno a drží ji levou paží, položenou celou délkou na žerdi, která je skloněna pod úhlem 45° tak, aby se spodní okraj plochy státní vlajky dotýkal zadní části ramena praporečníka - pravou paží má připaženu viz obrázky č. 1 a č. 2.



8) Hasiči čestné jednotky při změně směru pochodu neprovádí obraty, ale směr pochodu mění zatáčením.

9) Vlajkou se vzdává pocta na místě tak, že praporečník uchopí žerď ze základního postoje levou rukou ve výši pravého ramene a rázně skloní prapor pod úhlem 45°. Po pozdravu zvedne vlajku k pravému rameni kolmo vzhůru, postaví žerď zpět k pravé noze a levou rukou připaží.

10) Hasiči čestné jednotky při pochodu nezdraví. Čestná jednotka se pohybuje pořadovým krokem.

11) Ustanovení o státní vlajce se přiměřeně vztahují k praporu.

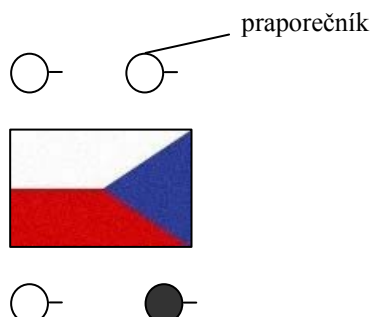
III.

Slavnostní vztyčení vlajky při zvláštních příležitostech

12) K místu převzetí státní vlajky pochoduje čestná jednotka ve dvojstupu. Po příchodu k místu převzetí státní vlajky přejde čestná jednotka na povel velitele obratem ve dvojřad.

13) Velitel čestné jednotky vykročí a postaví se na pravém křídle čestné jednotky. Tři kroky od velitele čestné jednotky se postaví v jednom řadu praporečník a strážní. K převzetí státní vlajky dá velitel čestné jednotky povel „Praporečníku, za mnou, pochodem V CHOD!“ . Na tento povel vykročí praporečník a strážní za velitelem jednotky.

14) Velitel čestné jednotky převezme státní vlajku z místa uložení, odevzdá ji praporečnickovi, který ji spolu se strážnými rozvine, pokud je umístěna na žerdi. Pokud státní vlajka není umístěna na žerdi, rozvine ji čestná jednotka tak, aby hasiči byli umístěni v jednotlivých rozích vlajky.



15) Jakmile se čestná jednotka se státní vlajkou přiblíží k tvaru na 25 kroků, velitel tvaru velí: „*Jednotko - POZOR! Jednotko, vpravo - HLEĎ!*“.

16) Na tento povel zdraví velitel tvaru a současně všichni velitelé jednotek PO - viz metodický list č. 9/PŘV. Všichni příslušníci tvaru otočí hlavu směrem ke státní vlajce a sledují ji. Čestná jednotka se státní vlajkou pokračuje v pochodu k pravému křídlu podél čela tvaru. Na pravém křídle tvaru zavede velitel čestné jednotky čestnou jednotku na určené místo a zaujme své místo.

17) Jakmile čestná jednotka zaujme své místo, velitel tvaru velí „*Přímo - HLEĎ!, POHOV!*“.

18) Pokud je nutné vztyčovat vlajku na stožár, stojí tvar po dobu vztyčení vlajky v pozoru. Praporečnick upevní svůj konec vlajky na lanko a začne vztyčovat vlajku. Velitel čestné jednotky drží svůj konec vlajky tak, aby se vlajka nedotkla země při postupu ke stožáru, upevní vlajku a udělá úkrok do strany. Členové stráže drží své konce vlajky a postupují ke stožáru tak, aby se vlajka nedotkla země. Jakmile dojdou ke stožáru zařadí se vedle velitele. Praporečnick zajistí lanko a zařadí se. Velitel čestné jednotky po vztyčení vlajky pozdraví.

19) Uvedený postup může být přizpůsoben místním podmínkám, např. pro obsluhu vytahovacího lana je možné určit i dalšího hasiče.